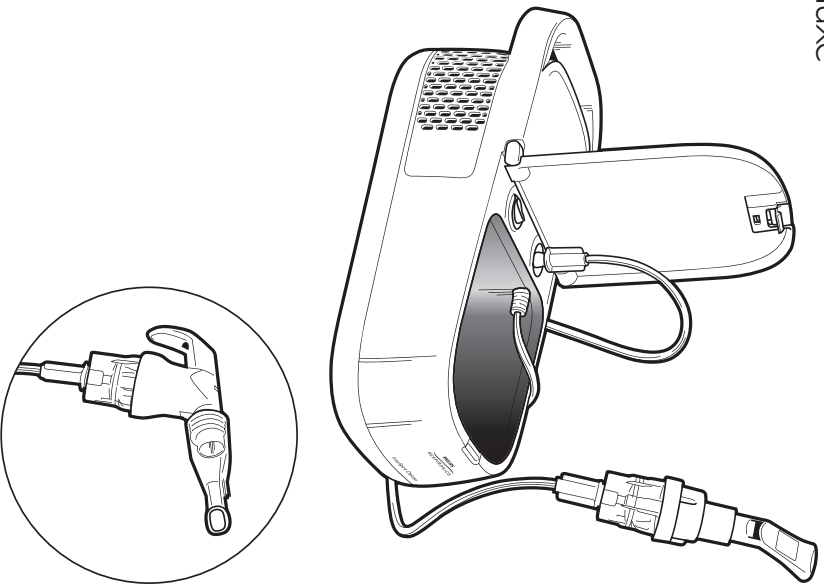


**PHILIPS**

**RESPIRONICS**

InnoSpiire Deluxe



- |  |  |
|--|--|
| 1. Slang vernevelaar                   | 7. Luchtfilter (zijaanzicht)             |
| 2. Mondstuk vernevelaar                | 8. Luchtuitlaat compressor               |
| 3. Handset vernevelaar                 | 9. Luchtinlaat voor filter (zijaanzicht) |
| 4. Houder vernevelaar (binnenaanzicht) | 10. Deksel                               |
| 5. Aan/uit-schakelaar                  | 11. Opslagruimte                         |
| 6. Luchtopeningen compressor           | 12. Plaats van stroomsnoer               |

## Gebruiksaanwijzing

### InnoSpire Deluxe

**Belangrijk:** Lees deze instructies aandachtig voordat u het apparaat gebruikt. Hebt u vragen of zijn er problemen met het product, neem dan contact op met uw zorgverlener of de klantendienst van Philips Respironics op +1 724 387 4000.

### Algemene informatie

**Beoogd gebruik:** Dit product is bedoeld om perslucht te leveren voor medische doeleinden. Het moet worden gebruikt met een pneumatische (jet)vernevelaar om aerosoldeeltjes van geneesmiddelen te produceren voor ademtherapie voor kinderen en volwassenen.

#### WAARSCHUWINGEN

- 1 Gebruik het apparaat voor het beoogde doel zoals beschreven in deze handleiding, als een vernevelaarstelsel met compressor voor aerosoltherapie. Volg de instructies van uw arts.** Elk ander gebruik is ongeschikt en kan gevaarlijk zijn. De fabrikant kan niet aansprakelijk worden gesteld voor schade veroorzaakt door ongeschikt, onjuist of onredelijk gebruik of als het apparaat wordt aangesloten op elektrische installaties die niet aan de veiligheidsvoorschriften voldoen.
  - Het verdient aanbeveling een reserveapparaat bij de hand te houden (bijv. een MDI of compressor op batterijen) voor inhalatietoevoer ingeval uw vernevelaar niet kan worden gebruikt (bijv. als de stroom uitvalt of als uw compressor om de ene of andere reden niet werkt).
  - Als het apparaat buiten de bedrijfsomstandigheden is geweest, laat het dan naar de normale specificaties terugkeren voordat u het gebruikt.
  - Laat vloeistof die op of in het apparaat is gemorst opdrogen voordat u het apparaat gebruikt.
- 2** Houd deze handleiding bij voor naslag in de toekomst.
- 3** Gebruik het product in een schone omgeving, vrij van vuil, stof, haar van huisdieren enz.
- 4** Gebruik het apparaat niet in de buurt van ontvlambare stoffen of als een ontvlambaar anesthesiemengsel met lucht, zuurstof of distikstofdioxide aanwezig is.
- 5** Dit apparaat mag niet worden gewijzigd.

- 6** Normaal zal het apparaat warm aanvoelen tijdens gebruik.
- 7** Stapel de compressor niet op of onder andere apparatuur.
- 8** **Elektromagnetische informatie:** Draagbare en RF-communicatieapparaten zoals mobieltjes, pagers enz. kunnen de werking van elektrische medische apparatuur verstoren. Daarom moet uw compressor voldoende ver van deze apparaten worden geplaatst om storing te voorkomen. Dit apparaat voldoet aan de norm IEC60601-1-2 voor elektromagnetische compatibiliteit (EMC). U vindt de EMC-gegevensbladen aan het einde van dit document. EMC-gegevensbladen in andere talen zijn verkrijgbaar bij de klantendienst van Philips Respironics op +1 724 387 4000. Het CE-merkteken op het product duidt erop dat aan alle toepasselijke EU-richtlijnen is voldaan. Er wordt op gewezen dat het nummer van de aangemelde instantie niet geldt voor de RoHS-richtlijn (restrictie op gebruik van bepaalde gevaarlijke stoffen in elektrische en elektronische apparatuur).
- 9** In geval van defect en/of storing, raadpleeg het gedeelte "Problemen oplossen". Open de behuizing van de compressor niet want er kan geen onderhoud aan dit product worden verricht.
- 10** De goede werking van het apparaat kan worden aangetast als geen oorspronkelijke vervangingsonderdelen (bijv. filters) worden gebruikt.
- 11** NIET DEMONTEREN om het risico op elektrische schok te verminderen.
- 12** Uitsluitend voor gebruik binnenshuis.
- 13** Gebruik het apparaat niet zonder het filter.
- 14** Bij gebruik van een elektrisch toestel moeten bepaalde belangrijke veiligheidsmaatregelen altijd worden gevolgd, waaronder:
  - Gebruik alleen door de fabrikant geleverde oorspronkelijke accessoires en onderdelen;
  - Dompel het apparaat niet onder in water omdat het niet tegen binnendringend water is beschermd;
  - Raak het apparaat nooit met natte of vochtige handen aan;
  - Laat het apparaat niet buitenshuis achter;
  - Plaats het voor gebruik op een stabiel, horizontaal oppervlak;
  - Let erop dat de luchtopeningen niet belemmerd zijn;
  - Laat het apparaat niet door onbewaakte kinderen of mindervaliden gebruiken;
  - Schakel het apparaat niet uit door de stekker uit het stopcontact te trekken;
  - Gebruik het apparaat niet in een ventilatorkringloop;
  - Gebruik het apparaat niet als het gebarsten of beschadigd is.
- 15** Controleer of de nominale elektrische waarden in het desbetreffende label op de onderkant van het apparaat overeenstemmen met uw netspanning en -frequentie voordat u het apparaat op het net aansluit.
- 16** Gebruik geen enkel- of meervoudige adapter en/of verlengsnoer.

- 17 Laat het apparaat niet aangesloten als het niet in gebruik is. Koppel het apparaat van het stopcontact los als het niet in gebruik is.
- 18 Volg de instructies van de fabrikant voor de installatie van het apparaat. De fabrikant kan niet verantwoordelijk worden gesteld voor schade vanwege een onjuiste installatie.
- 19 Het stroomsnoer kan niet door de gebruiker worden vervangen. Als het stroomsnoer beschadigd raakt, neem dan contact op met de klantendienst van Philips Respironics om het te laten vervangen (onderhoud is niet mogelijk).
- 20 Vul de opslagruimte niet overmatig met accessoires.
- 21 Voordat u met schoonmaken begint of het filter vervangt, moet u het apparaat van het net loskoppelen door de stekker uit het stopcontact te trekken.
- 22 Kleine onderdelen kunnen worden ingeademd of ingeslikt en zijn gevaarlijk. Door de lengte van de kabel bestaat er gevaar op wurging of verstikking. Laat het apparaat niet alleen achter bij een klein kind of iemand met een lichamelijke handicap of leerproblemen.
- 23 Voer het apparaat af volgens de plaatselijk geldende voorschriften wanneer u het niet langer gebruikt.
- 24 Vergeet niet om:
  - dit apparaat uitsluitend met door uw arts voorgeschreven geneesmiddelen te gebruiken;
  - de door uw arts aanbevolen accessoires te gebruiken.

## Gebruiksaanwijzing

### ⚠️ **Neem de compressor vóór gebruik uit de draagtas, indien meegeleverd.**

- 1 Na het uitpakken van het apparaat controleert u de compressor en accessoires op zichtbare schade of defecten zoals barsten in de kunststof behuizing, waardoor elektrische onderdelen kunnen worden blootgesteld. Neem contact met de klantendienst van Philips Respironics of uw productdistributeur om een beschadigd product te melden.
- 2 Zit rechtop en ontspan u tijdens de behandeling.
- 3 Sluit de compressor aan op een stopcontact.
- 4 Raadpleeg vóór de behandeling de gebruiksaanwijzing voor de vernevelaar en accessoires.
- 5 Om de behandeling te starten, schakelt u het apparaat IN door de AAN/UIT-schakelaar op "I" te zetten.
- 6 Als de behandeling voltooid is, schakelt u het apparaat UIT door de schakelaar op "O" te zetten en de stekker uit het stopcontact te trekken.
- 7 Sluit het deksel niet wanneer de vernevelaarslang bevestigd is.

## Reiniging en onderhoud

### ⚠️ **Zorg ervoor dat het stroomsnoer tijdens het reinigen niet op een stopcontact is aangesloten.**

#### **De compressor, vernevelaar en accessoires reinigen**

Veeg de buitenkant van de compressor ten minste eenmaal per maand met een vochtige doek af.

Raadpleeg de gebruiksaanwijzing voor de vernevelaar en accessoires voor het reinigen van de accessoires en vernevelaar.

#### **De vernevelaar vervangen**

De vernevelaar en andere accessoires moeten volgens de betreffende instructies worden vervangen.

#### **Het filter vervangen**

Het filter moet worden vervangen wanneer het er verkleurd of nat uitziet.

#### **Problemen oplossen**

Het apparaat kan niet worden ingeschakeld

- Controleer of de stekker goed in het stopcontact zit.
- De thermische bescherming is mogelijk geactiveerd om de volgende redenen:
  - a) het apparaat is nabij een verwarmingsapparaat of in een hete omgeving gebruikt
  - b) de luchtopeningen (6) zijn belemmerd en verhinderen de ventilatie van de motor
 In dit geval zet u de AAN/UIT-schakelaar op "O" en wacht u ten minste 60 minuten. In geval van storing (onvoldoende druk en stroming), schakelt u het apparaat 10 seconden uit en dan weer in.

Na elke reinigingsbeurt dient u te controleren of het apparaat goed werkt door na te gaan of er lucht uit het mondstuk komt wanneer u het apparaat op "AAN" zet.

Onbevoegde reparatie doet de garantie vervallen.

**Als het apparaat niet goed werkt na pogingen om de problemen op te lossen, neem dan contact op met uw bevoegde productdistributeur of de klantendienst van Philips Respironics op +1 724 387 4000.**

#### **Onderhoud en reparatie**

**Doe het apparaat nooit open.** Er kan geen onderhoud aan de onderdelen worden verricht. De compressor hoeft niet te worden gesmeerd of onderhouden.

### Technische specificaties

Stroomtoevoer	230 V/50 Hz, 1 Amp
Bescherming tegen thermische overbelasting	Terugstelbare thermische zekering; bedrijfstemperatuur 150 °C
Max. druk compressor	360 kPa (3,6 bar)
Gemiddeld debiet	7 l/min 70 kPa (0,7 bar)
Max. debiet	9,8 l/min
Gewicht	2,2 kg
Maat	380 mm x 170 mm x 110 mm
Geluidsniveau	58 ±3 dBA

### Technische specificaties

Stroomtoevoer	220 V/60 Hz, 1,2 Amp
Bescherming tegen thermische overbelasting	Terugstelbare thermische zekering; activeringstemperatuur 130 °C
Max. druk compressor	268 kPa (2,68 bar)
Gemiddeld debiet	6 l/min 70 kPa (0,7 bar)
Max. debiet	10,7 l/min
Gewicht	2,0 kg
Maat	380 mm x 170 mm x 110 mm
Geluidsniveau	58 ±3 dBA

Apparaat klasse II, apparaat type BF (apparaat met specifieke bescherming tegen elektrische gevaren)

DUBBEL GEÏSOLEERD

### Verwijzing naar normen

Elektrische veiligheidsnormen IEC 60601-1
Elektromagnetische compatibiliteit volgens IEC 60601-1-2

Omgevingsomstandigheden	
Opslag	
Temperatuur	MIN. -25 °C – MAX. 70 °C (-13 °F – 158 °F)
Vochtigheid	MIN. 10% RV – MAX. 95% RV
Bedrijf	
Temperatuur	MIN. 5 °C – MAX. 40 °C (41 °F – 104 °F)
Vochtigheid	MIN. 10% RV – MAX. 95% RV
Luchtdruk bij bedrijf	De prestaties kunnen variëren afhankelijk van de hoogte boven zeeniveau, de luchtdruk en de temperatuur

### Betekenis van symbolen

 AAN (voeding)	 OPGELET	 Klasse II, dubbel geïsoleerd
 UIT (voeding)	 Wisselstroom	 Type BF aangebrachte onderdelen
 Serienummer	 Afzonderlijke inzameling	 Uitsluitend voor gebruik binnenshuis
 Volg de gebruiksaanwijzing	 Fabrikant	 Temperatuurbegrenzing
 Luchtdruk	 Vochtigheid	

**IP21 beschermingsgraad tegen binnendringen in behuizing:** IP21 (beschermd tegen binnendringen van vaste voorwerpen met afmetingen van meer dan 12 mm. Beschermd tegen binnendringen van verticaal vallende waterdruppels).

### Garantie

Respironics, Inc garandeert dat de compressor vrij is van defecten in de materialen en afwerking bij normaal gebruik en normale bediening gedurende een periode van 5 jaar vanaf de datum van aankoop bij Respironics, Inc. De garantie is beperkt tot reparatie of vervanging, uitsluitend naar goeddunken van Respironics, Inc, van een onderdeel of apparaat dat naar bewering defect is, mits deze bewering na beoordeling door Respironics, Inc betrouwbaar wordt bevonden. Deze garantie dekt geen onderdelen of apparaten die zijn blootgesteld aan misbruik, ongeschikt gebruik, schade door ongevallen of onbevoegde reparatie, en dekt geen arbeidskosten. Alle geretourneerde artikelen moeten juist verpakt en verzonden worden, port betaald, door de productdistributeur die verantwoordelijk is voor de service van het product. Respironics, Inc is niet aansprakelijk tegenover de koper of anderen voor verlies van het gebruik van het apparaat of voor onrechtstreekse, incidentele of gevolgschade die zich kan voordoen.



InnoSpire Deluxe is a trademark of Koninklijke Philips Electronics N.V. and its affiliates, all rights reserved.

© 2013 Koninklijke Philips Electronics N.V. All rights are reserved.

**CE 0123**



Manufactured for  
Respironics Respiratory Drug Delivery (UK) Ltd  
Chichester Business Park, City Fields Way  
Tangmere, Chichester, PO20 2FT UK  
Made in China

[www.philips.com/respironics](http://www.philips.com/respironics)

PN 1113054 R00